



**Universitat**  
de les Illes Balears

HÀBITS DE MOBILITAT DE LA COMUNITAT UNIVERSITÀRIA DE  
LA UNIVERSITAT DE LES ILLES BALEARS

FEBRER 2017

---

Campus UIB

Octubre 2017



**Universitat**  
de les Illes Balears

Departament de Geografia  
Grup d'Investigació de Turisme, Mobilitat i Territori (GITMOT)  
Servei de Sistemes d'Informació Geogràfica i Teledetecció (SSIGT)  
Vicerectorat d'Innovació i Relacions Institucionals  
Vicerectorat de Campus, Cooperació i Universitat Saludable  
Centre de Tecnologies de la Informació (CTI)

### **Autors**

**Dra. Joana Maria Seguí Pons**

*Departament de Geografia*

**Dr. Maurici Ruiz Pérez**

*Servei de Sistemes d'Informació Geogràfica i Teledetecció*

### **Amb la col·laboració de:**

Christian Esteva Burgos

Maria Magdalena Guàrdia Crespí

*Programa SOIB Joves Qualificats Sector Públic*

*Foment de la cultura de la innovació: aprofitament de la recerca de la UIB a la societat*

### **Agraïments:**

Sra. Sensi Tapia, CTI

A tota la comunitat universitària de la UIB per haver col·laborat en l'enquesta de mobilitat 2017.

El grup d'investigació GITMOT (Turisme, Mobilitat i Territori: <http://gitmot.uib.es>), conjuntament amb el SSIQT (<http://ssigt.uib.es>) a través del CTI i la plataforma UIB Digital, hem dut a terme l'enquesta i s'han elaborat aquests resultats. Estarem recolzats, el primer any, pel Grup d'Estudis de Mobilitat, Transport i Territori de la Universitat Autònoma de Barcelona.

La Universitat de les Illes Balears du a terme l'Enquesta d'Hàbits de Mobilitat de la Comunitat Universitària (EHMCU), per primer cop, el desembre del 2011, com ja es fa a altres campus universitaris, amb l'objectiu d'obtenir informació sobre la seva mobilitat, les seves característiques i les seves necessitats, i com a part prèvia a la generació de propostes d'actuació en l'àmbit dels desplaçaments. La present enquesta (de l'any 2017) és la tercera enquesta a tota la comunitat universitària.

L'objectiu de l'enquesta és seguir l'evolució dels hàbits i poder actuar en les mesures que es considerin adients de cap a una major sostenibilitat en el transport.

Els principals objectius de l'EHMCU-UIB es poden sintetitzar en 3 eixos:

- Proporcionar informació sobre la mobilitat de la Comunitat Universitària.
- Proporcionar informació sobre les seves característiques i les seves necessitats.
- Constituir una font d'informació estratègica per a la generació de propostes d'actuació en matèria de mobilitat

L'enquesta tracta de recollir informació sobre els desplaçaments d'accés de la comunitat universitària per arribar als campus UIB Palma i a les seus d'Eivissa i de Menorca. Tot i que l'enquesta s'ha dut a terme a Palma, Menorca i Eivissa, **aquests són els resultats de l'accés al campus UIB, a Palma.**

El present informe de resultats principals s'estructura en sis blocs:

1. Anàlisi de la mobilitat. **Repartiment modal** i altres característiques dels desplaçaments dels membres de la comunitat universitària.
2. **Anàlisi territorial de la mobilitat.** S'incorpora als resultats anteriors la perspectiva territorial, a partir de la localització i l'oferta de transport públic del municipi de residència.
3. **La comunitat universitària.** Agrupada per diferents criteris.
4. **Satisfacció dels usuaris,** dels diversos mitjans de transport
5. **Utilització d'APPS** per a la mobilitat.
6. **Conclusions**

Des del punt de vista de la mobilitat, el campus de la UIB és un important centre generador de desplaçaments quotidians atès l'elevat nombre d'alumnes (88,6%), de professores i professors i personal investigador, així com també personal d'administració i de serveis que s'hi desplacen cada dia, en concret 14.814 persones arribant a 15.811 si tenim en compte la mobilitat universitària de totes les Illes.

## RESULTATS MÉS RELLEVANTS

1. L'emplaçament del Campus UIB en un espai periurbà provoca que gairebé tots els desplaçaments per accedir-hi siguin fets amb modes motoritzats.

L'ús global del transport col·lectiu assoleix la xifra del **31,9%** dels desplaçaments, sobretot per l'ús de la EMT (16,8%) i el Metro (13,0%).

**Respecte a l'any 2012 s'ha disminuït l'ús del transport públic en un 4%.**

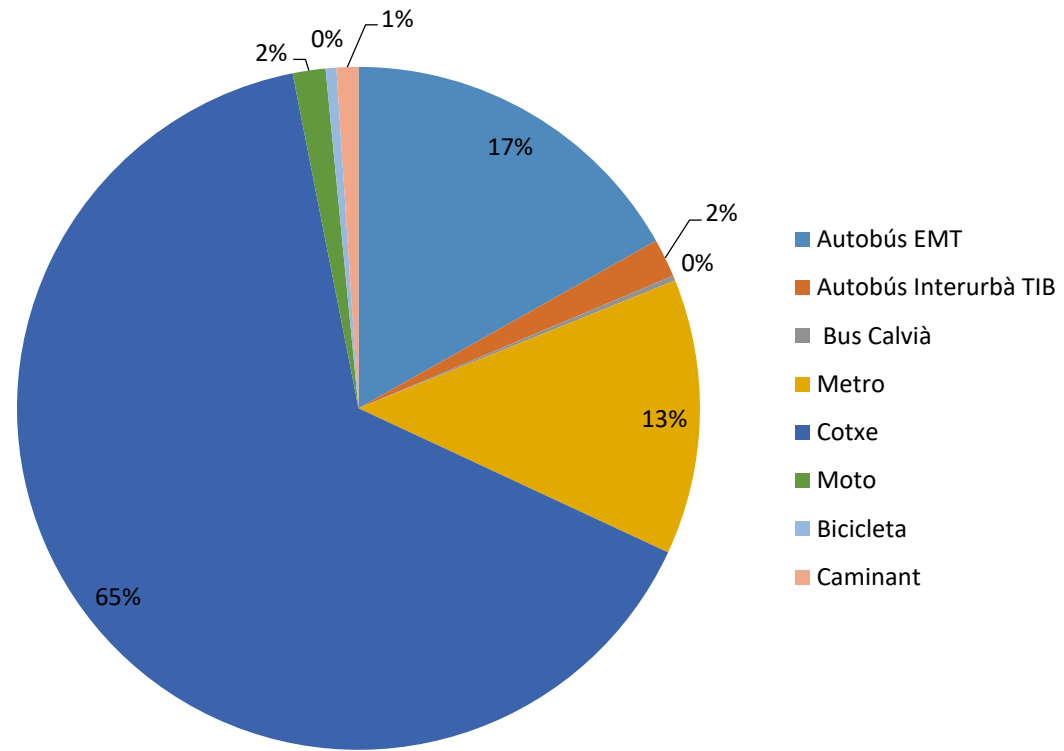
El **66,5%** dels desplaçaments es fan utilitzant el transport individual.

Dins el transport col·lectiu, és la EMT el mitjà prioritari, amb un **52,8%** dels desplaçaments, seguit del metro, amb un 40,8%.

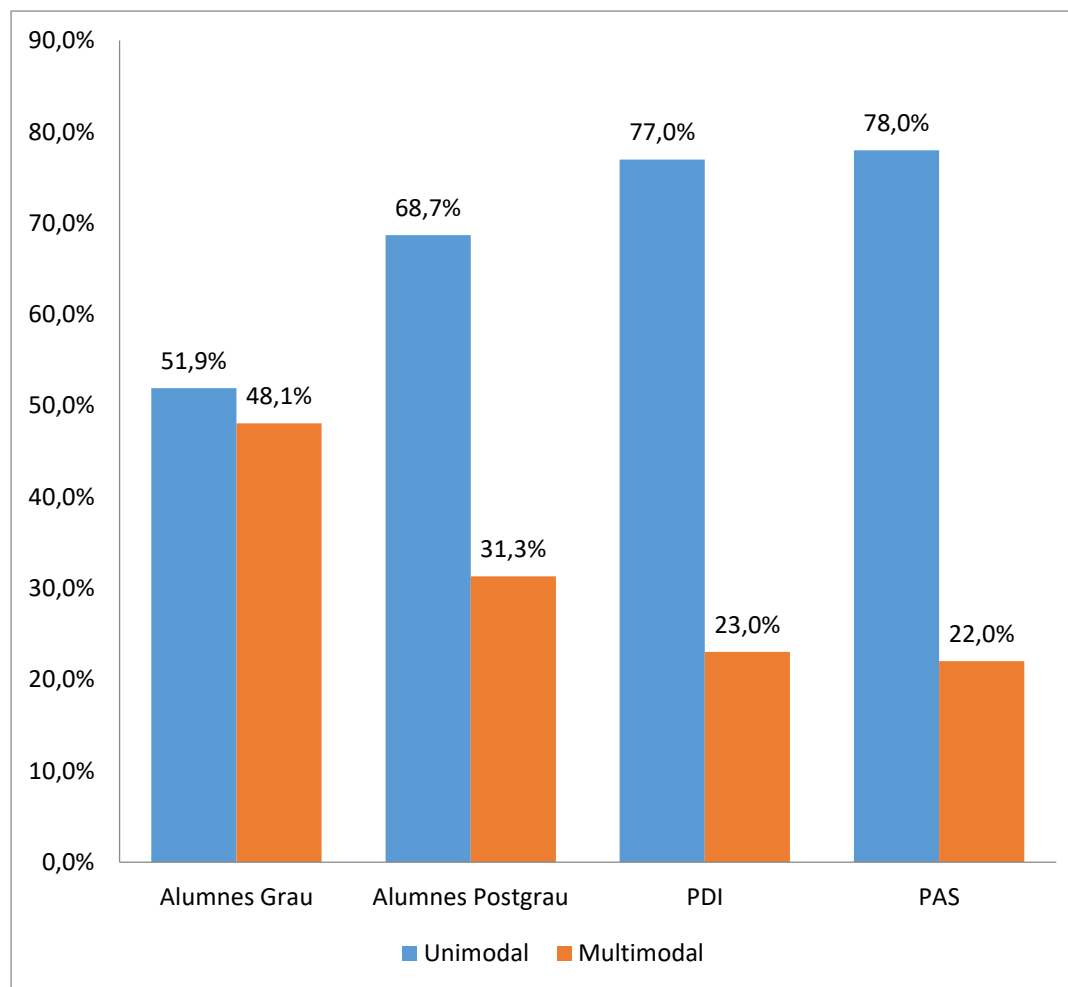
Quant al transport privat, el majoritari **és el cotxe amb conductor sol**, amb un **75,4%** dels desplaçaments, percentatge 4 punts superior al de 2012.

Tipus de transport	Mitjà de transport	% tipus de transport	% de taula
Motoritzat públic	Motoritzat Públic: Autobús EMT	52,7%	16,8%
	Motoritzat Públic: Autobús Interurbà TIB	5,7%	1,8%
	Motoritzat Públic: Bus Calvià	0,8%	0,2%
	Motoritzat Públic: Metro	40,8%	13,0%
	<b>Subtotal</b>	<b>100,0%</b>	<b>31,9%</b>
Motoritzat privat	Motoritzat Privat: Cotxe (acompanyant)	8,0%	5,3%
	Motoritzat Privat: Cotxe (conductor cotxe compartit)	14,2%	9,5%
	Motoritzat Privat: Cotxe (conductor sol)	75,4%	50,2%
	Motoritzat Privat: Moto (acompanyant)	0,2%	0,1%
	Motoritzat Privat: Moto (conductor)	2,2%	1,4%
	<b>Subtotal</b>	<b>100,0%</b>	<b>66,5%</b>
No Motoritzat	No motoritzat: Bicicleta	32,9%	0,5%
	No motoritzat: Caminant	67,1%	1,0%
	<b>Subtotal</b>	<b>100,0%</b>	<b>1,5%</b>

Repartiment Modal 2017

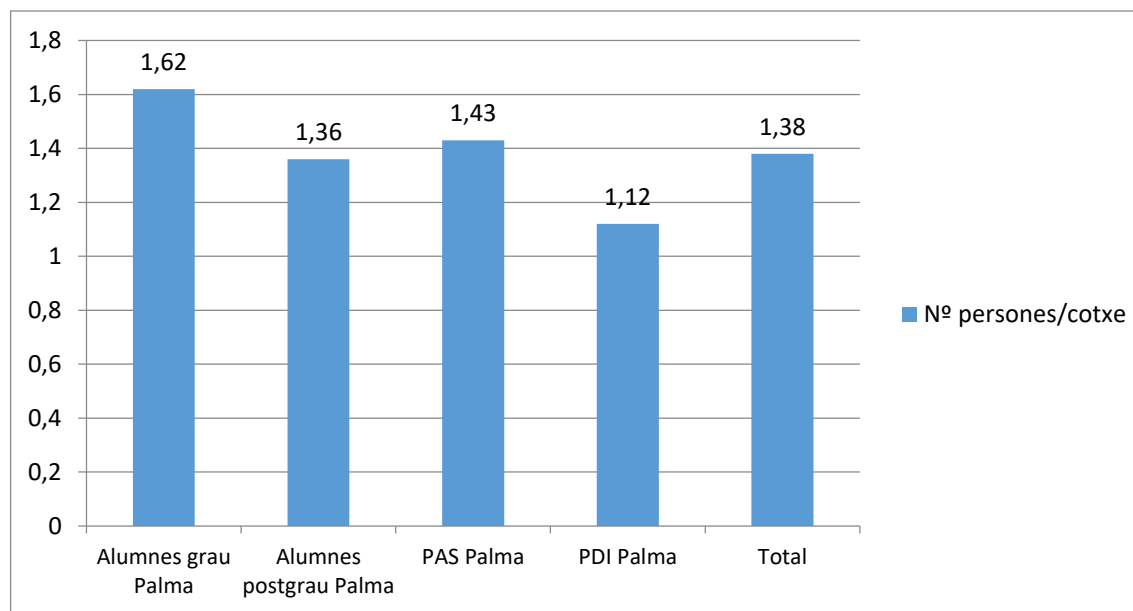


**El 56,9% dels desplaçaments són unimodals.**



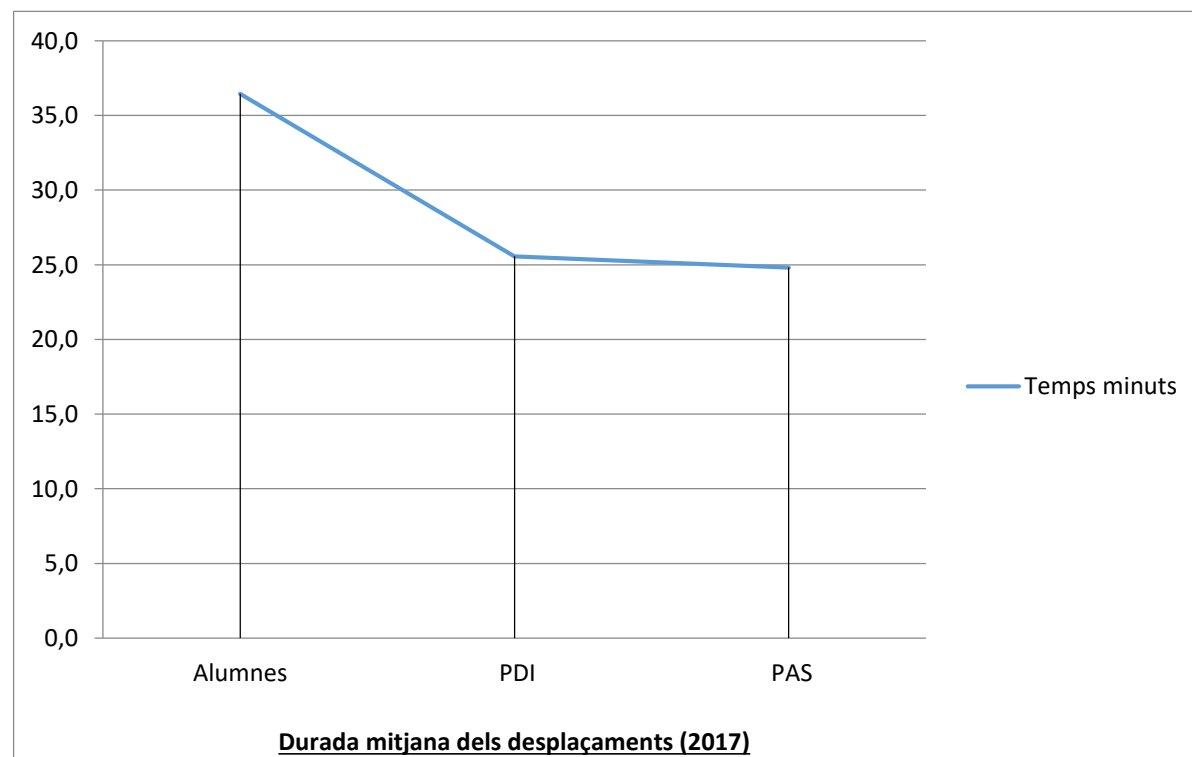


L'índex d'ocupació del cotxe, 1,38 p/c, ha augmentat 0,06 respecte de 2012 (1,32 p/c)



**La durada del desplaçament és de 33,6 minuts de mitjana.**

**El 56,7% dels moviments no superen els 30 minuts i fins a un 78% no depassen els 45 minuts.**



**En general, a major distància del campus, major ús del transport privat.**

- Els alumnes de la **comarca de Llevant**, amb el pes del tren i la multimodalitat amb metro, són el que presenten un major ús del **transport col·lectiu**, **37,7%** (5,7% per sobre de la mitjana general en aquest mitjà).
- Són els procedents de **Tramuntana** els que més utilitzen el **transport privat** (89,3% del total dels moviments).
- Els **de la Badia de Palma**, són els que presenten, després dels de la comunitat de Llevant, un major ús del **transport públic** (del total dels moviments).
- Els segueixen els desplaçaments dels alumnes de la **comarca Sud**.

**2. Una part important dels membres de la comunitat universitària, majoritàriament alumnes, no tenen accés a mitjans de transport privat, ni disposen de carnet de conduir, esdevenint el transport públic un factor essencial per a la seva mobilitat.**

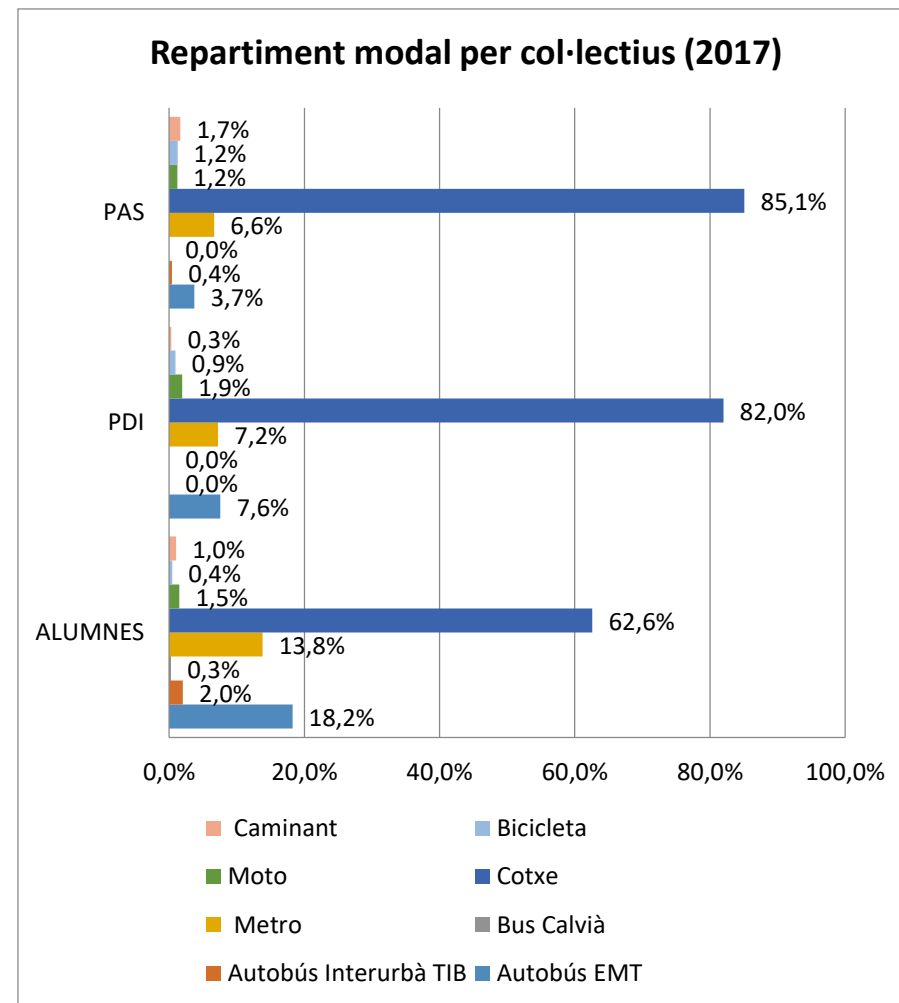
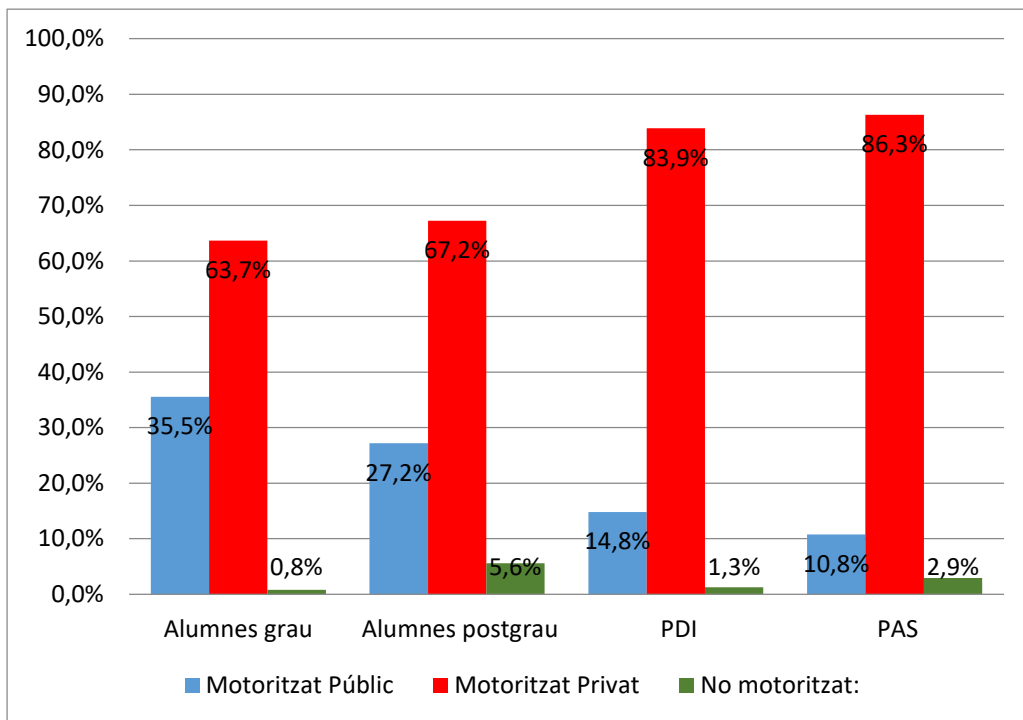
**a. REPARTIMENT MODAL EN FUNCIO DEL COL·LECTIU**

**Dels que no tenen carnet de conduir, un 81,8% utilitzen el transport col·lectiu, i en un percentatge lleugerament superior (82,6%) també l'utilitzen els que no disposen de vehicle.**

**Cal esmentar que el 13,7% dels que sí que tenen vehicle propi accedeixen al campus en transport públic.**

**Són els alumnes els que més usen el transport públic, amb un 34,4% dels desplaçaments (32% de mitjana).**

**Els membres del PAS són els que més empren el transport privat, en un 86,3% dels moviments, mentre que aquest percentatge, tot i ser alt, ho és menys, 83,9%, en el PDI, el 14,8% del qual es mou en transport públic.**



## **b. REPARTIMENT MODAL EN FUNCIO DEL GÈNERE**

**Els homes accedeixen al campus més en cotxe que les dones (67,5% i 63,2%, respectivament).**

**Els homes accedeixen al campus més en cotxe com a conductors sols que les dones (54,1% i 47,4% respectivament)**

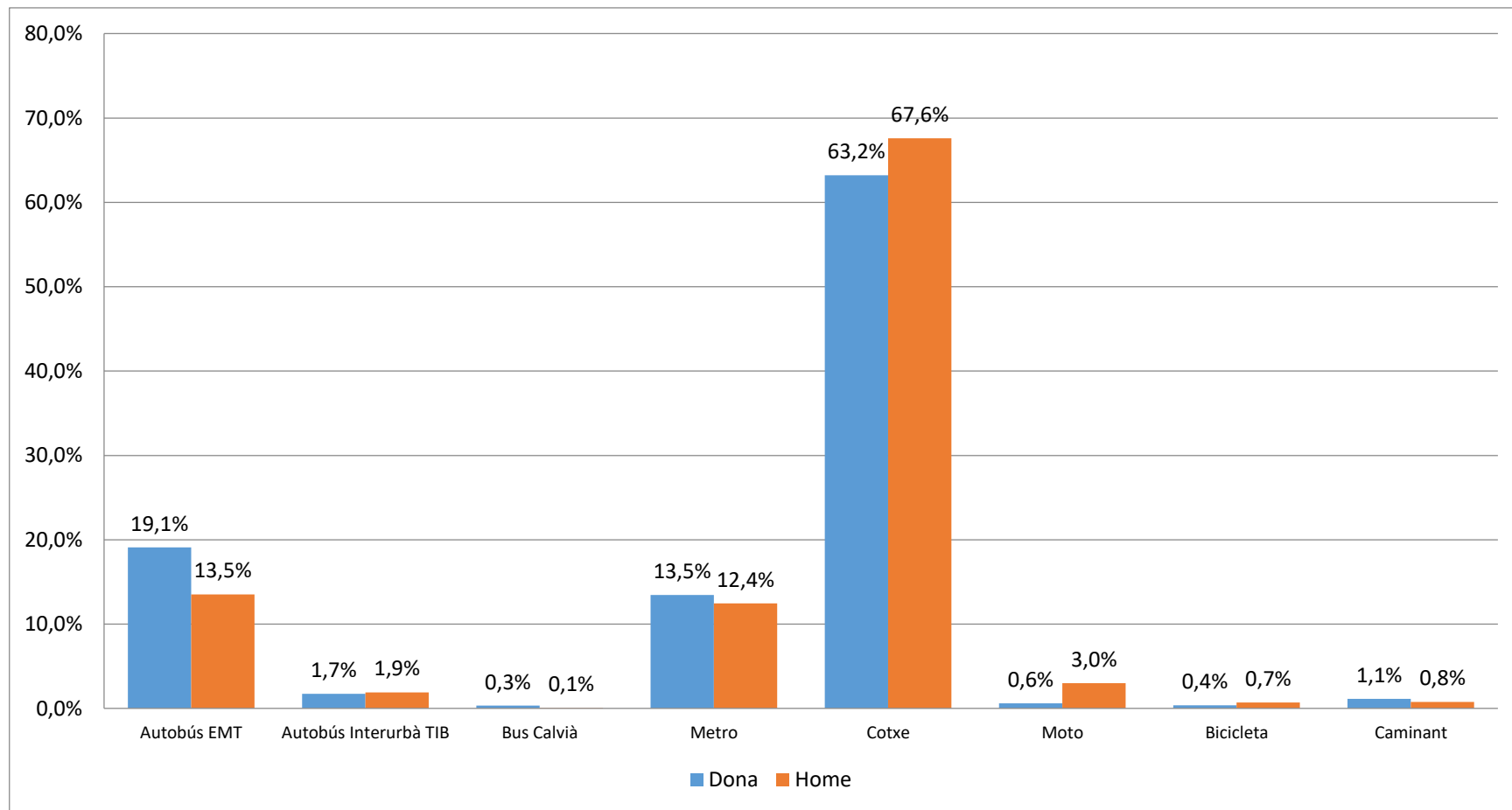
**L'accés en transport privat és diferent per als dos gèneres (63,8% i 70,5% per a dones i homes respectivament).**

**L'ús de les motos és molt superior en els homes que en les dones (3% i 0,6% respectivament).**

**L'ús del transport col·lectiu varia en més de 6 punts percentuals (34,7% i 28% respectivament en dones i homes).**

**Les dones utilitzen més el bus EMT (19,2% i 13,5% respectivament per a dones i homes).**

**Les dones utilitzen més el metro (13,5% i 12,4% respectivament per a dones i homes).**



**El col·lectiu femení**, treballadores i alumnes de totes les categories, excepte les de PDI, és el que presenta valors més baixos en relació a tenir el carnet de conduir: el global és de més de 7 punts percentuals a favor dels homes (77,6% de les dones i 85,2% dels homes).

**En tots els col·lectius, el nombre d'homes que disposen de carnet de cotxe i moto és dues vegades o tres superior que el nombre de dones que en tenen** (25,9% i 10,5% respectivament per a homes i dones).

**Les dones presenten valors de disponibilitat de vehicle inferiors als dels homes** (69,3% i 79,5% respectivament). **Els valors més elevats, entorn d'un 30%, es produeixen en els alumnes de grau**, en canvi, les majors diferències es donen entre el col·lectiu PAS (8,4% de dones sense vehicle, enfront al 2,3% dels homes).

Entre els alumnes de Postgrau la situació és similar entre els dos gèneres (entorn al 18% no disposen de vehicle).



Tipus de transport	Mitjà de transport	Dona		Home		Total	
		% dones	% tipus de transport	% homes	% tipus de transport	% total	% tipus de transport
Motoritzat Públic	Autobús EMT	19,2%	55,2%	13,5%	48,3%	16,9%	52,8%
	Autobús Interurbà TIB	1,7%	5,0%	1,9%	6,9%	1,8%	5,7%
	Motoritzat Públic: Bus Calvià	0,3%	1,0%	0,1%	0,3%	0,2%	0,8%
	Metro	13,5%	38,8%	12,4%	44,5%	13,1%	40,8%
	<b>Total</b>	<b>34,7%</b>	<b>100,0%</b>	<b>28,0%</b>	<b>100,0%</b>	<b>32,0%</b>	<b>100,0%</b>
Motoritzat Privat	Cotxe (acompanyant)	5,9%	9,2%	4,6%	6,5%	5,3%	8,0%
	Cotxe (conductor cotxe compartit)	9,9%	15,5%	8,9%	12,6%	9,5%	14,2%
	Motoritzat Privat: Cotxe (conductor sol)	47,4%	74,4%	54,1%	76,7%	50,1%	75,4%
	Moto (acompanyant)	0,2%	0,3%	0,0%	0,0%	0,1%	0,2%
	Moto (conductor)	0,4%	0,6%	3,0%	4,2%	1,4%	2,2%
	<b>Total</b>	<b>63,8%</b>	<b>100,0%</b>	<b>70,5%</b>	<b>100,0%</b>	<b>66,5%</b>	<b>100,0%</b>
No Motoritzat	Bicicleta	0,4%	24,3%	0,7%	47,8%	0,5%	33,7%
	Caminant	1,1%	75,7%	0,8%	52,2%	1,0%	66,3%
	<b>Total</b>	<b>1,5%</b>	<b>100,0%</b>	<b>1,5%</b>	<b>100,0%</b>	<b>1,5%</b>	<b>100,0%</b>

### 3. Grau de satisfacció del transport públic i motius del seu ús

- Els usuaris de transport col·lectiu, en un 19,65% l'utilitzen perquè **no disposen de vehicle privat** seguit del **cost del viatge** (18,53%) o de **no tenir carnet** (15,71%).
- **Factors de qualitat** com la **rapidesa** (17,5%) o la **comoditat** (17,5%) i el **cost** (15%) són prioritaris per als usuaris dels mitjans de transport privat.

Les persones que accedeixen al campus **en transport públic** li atorguen una qualificació global de **2,93 (sent 1 molt malament i 5 excel·lent)**.

**La valoració del transport públic és 0,38 punts superior a la del transport motoritzat privat, situada en 2,55.**

**El més ben valorat és el metro, amb un 3,09. La seguretat i la proximitat** (3,38 i 3,03 respectivament) són els atributs més apreciats mentre que l'horari és el menys puntuat (2,51).

#### **4. Regulació de l'automòbil al campus**

**El 71,6% de les respostes estan d'acord a prioritzar voreres, carrils bici i aturades de bus per sobre dels aparcaments.**

**El 88,7% de les persones creuen que s'han de penalitzar les infraccions al campus.**

**El 55,20% creuen que s'han de reservar espais d'aparcament a cotxes amb dos o més acompanyants, per fomentar-ne l'ús compartit.**

#### **5. Utilització d'aplicacions mòbils**

**Més del 50% dels enquestats no utilitza cap aplicació.**

**Més d'un 30% utilitza l'aplicació de la EMT.**

**L'aplicació menys representativa és la de *Mobipalma* que no arriba al 5% d'ús.**